



Ministerio de
Salud

Gobierno de Chile

ENCUENTRO CENABAST CON LA GESTION DE LA RED ASISTENCIAL "SALUD EN MARCHA"

***Subsecretaria de Redes Asistenciales
División de Presupuesto
Departamento de Eficiencia Hospitalaria
Ricardo Martino***

Octubre 2019

Chile firma acuerdo para importar medicamentos desde India

Agosto 27, 2019

Las Últimas Noticias
 Agosto 27, 2019

Licitación Fonasa: 140 medicamentos con descuento universal 30

Economistas esperan más de 30% de rebajas en farmacias, como parte del plan de ayuda a

Estudio reafirma gran diferencia de precios entre medicamentos originales y bioequivalentes

comparar en el sitio oficial www.tufarmacia.gob.cl, que detectó diferencia de 38,3% para once remedios de uso

Vea cómo anda el precio de los medicamentos según dónde compra

lévelicos

ingase un minuto y saque siguiente cuenta: ¿cuánto sta su familia en medica- l mes por persona? Si la obtuvo ronda los \$10.000, está dentro de la media milias chilenas gastan en m: \$11.952, esto para el la última cifra disponible lo a un análisis presenta- mente por el Centro de Públicos (CEP). nedios son, de acuerdo al ítem que más dinero se gasta de Bolsillo en Salud

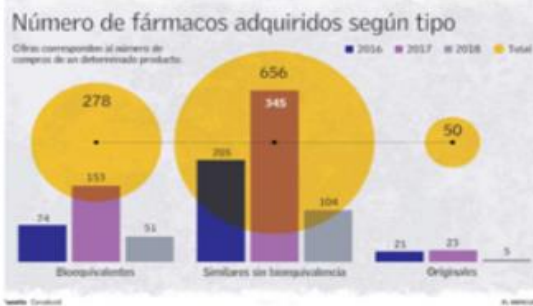
Descripción*	Laboratorio	Precio Fracción	Cruz Verde	Salcobrand	Ahumada	Promedio Cadenas
Lansoprazol 30 Mg	Chile	\$70	-	\$143	\$147	\$145
Atorvastatina 40 Mg	Pasteur	\$370	\$700	\$780	\$794	\$758
Atorvastatina 20 Mg	Chile	\$50	-	\$100	\$101	\$101
Quetiapina 100 Mg	Ascend	\$360	\$605	\$733	\$798	\$712
Lamotrigina 100 mg	IPHSA	\$310	\$610	\$720	\$385	\$572
Sertralina 100 Mg	Chile	\$130	\$213	\$213	\$224	\$217
Lamotrigina 50 mg	Eurofarma	\$150	\$246	\$267	\$200	\$238
Celecoxib 200 Mg	Pasteur	\$500	\$664	\$757	\$770	\$730
Quetiapina 25 Mg	Ascend	\$310	\$367	\$368	\$507	\$414
			\$612	\$667	\$630	\$636
			\$521	\$464	\$433	\$473
						Ahorro promedio

Análisis de las adquisiciones hechas a través de Cenabast entre 2016 y junio de este año: Menos de un tercio de los medicamentos que compran los hospitales son bioequivalentes

El 67% corresponde a productos genéricos que no han pasado por los estudios necesarios para comprobar su equivalencia terapéutica con los fármacos originales.

UNA ONLINE

Al menos en los últimos tres meses y, especialmente desde 2018, cuando entró en vigencia la actual Ley de Farmacos, el Ministerio de Salud ha buscado incentivar el uso de medicamentos bioequivalentes. Estos son fármacos que demuestran tener misma eficacia terapéutica que sus productos referenciales innovadores, pero que cuestan más baratos. De hecho, entre los objetivos del programa de la actual administración de Sebastián Piñera está "potenciar el uso de genéricos bioequivalentes" y el ministro Emilio Sauterino ha dicho que buscará duplicar la disponibilidad de ellos en estos cuatrimestres. No obstante, mientras el ministro busca promover la compra de este tipo de productos por



En nuevas bases de licitación se pondera menos la certificación

La mayoría de las compras de medicamentos que se realizan en el sector público vía Cenabast se hacen desde que tienen una serie de requisitos. Uno de ellos es para adjuntar la certificación, y que da puntaje a la licitación.

Desde marzo de este año, si un medicamento cumple 12% a su puntaje final. Pero por los criterios de las bases de licitación y por la certificación hoy tiene una menor relevancia producto comprar.

Sergio José Luis Cárdenas, presidente de Fenafarma, dice que existen alternativas bioequivalentes que no simplemente no hay otras opciones— "transformarse en un requisito de admisión que no se debe poder evitar a Cenabast". Por su parte, Elmer Torres asegura que en momentos en que se busca la bioequivalencia que impulsa el Ministerio de Salud con la de compra pública. De otra manera, advierte, "cuando se presentan licitaciones, si que presenta el mejor precio es el que gana la licitación, aunque no siempre cumple con los estudios de bioequivalencia". Esta postura que con las actuales bases de licitación, el precio del producto tiene el 60% de la ponderación.

"Lo que no puede pasar es que si el Estado exige la bioequivalencia compra productos no bioequivalentes", asegura Cárdenas.

NOTICIAS

10:54 am el 22 de Febrero del 2019

CHILE COMPRA MEDICAMENTOS HASTA 24 VECES MÁS CAROS QUE OTROS PAÍSES DE AMÉRICA LATINA

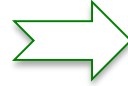
LOS 10 MEDICAMENTOS QUE GENERAN EL MAYOR GASTO EN EL SECTOR PÚBLICO DE SALUD

» Escenario Financiero del Gasto en Fármacos

Distribución de Gasto en Farmacia versus Gasto Total (Gasto Devengado en SIGFE – Agosto 2019)

Distribución del gasto devengado en ST 22 e ítem 04 (Fuente SIGFE 2019 corte a Agosto)

	cl\$	%	USD
ST 22 Bienes y Servicios de Consumo	1,305,588,008,078		1,820,903,777
ST 22-04 Materiales de Uso o Consumo	715,361,679,934	54.8%	997,715,035

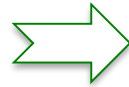


Distribución del gasto devengado ST 22 por ítem y asignación (Fuente SIGFE 2019 corte a Agosto)

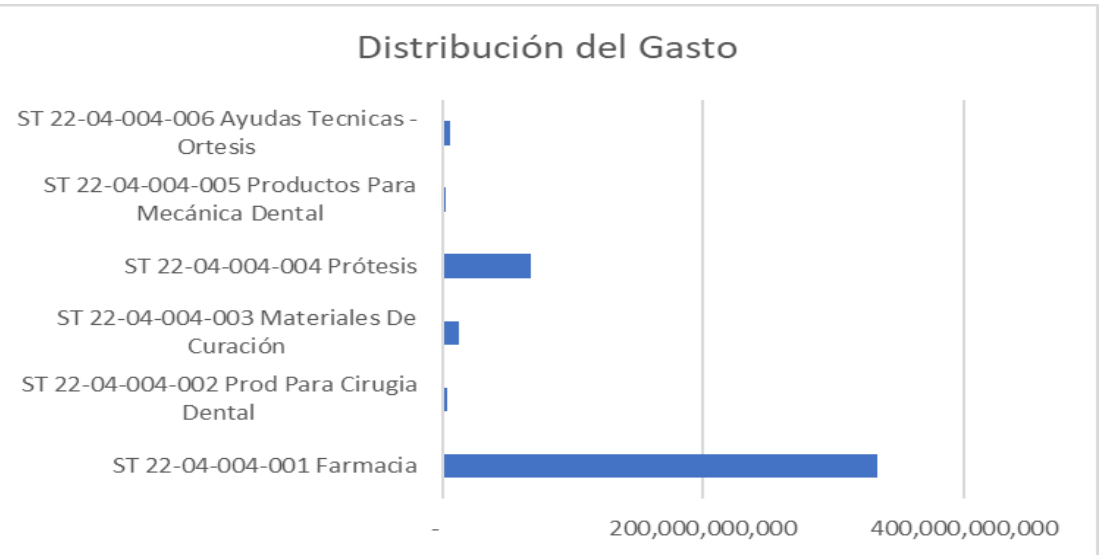
	cl\$	%	USD
ST 22-04-003 Productos Químicos	66,857,174,699	9.3%	93,245,711
ST 22-04-004 Productos Farmacéuticos	426,703,800,984	59.6%	595,123,851
ST 22-04-005 Materiales y Útiles Quirúrgicos	178,609,379,765	25.0%	249,106,527
ST 22-04 Resto	43,191,324,486	6.0%	60,238,946
Total	715,361,679,934	100.0%	997,715,035

Distribución del gasto devengado en productos farmacéuticos (Fuente SIGFE 2019 corte a Agosto)

	cl\$	%	USD
ST 22-04-004-001 Farmacia	334,144,113,879	78.3%	466,030,842
ST 22-04-004-002 Prod Para Cirugia Dental	3,247,017,238	0.8%	4,528,615
ST 22-04-004-003 Materiales De Curación	13,067,693,358	3.1%	18,225,514
ST 22-04-004-004 Prótesis	67,562,666,398	15.8%	94,229,660
ST 22-04-004-005 Productos Para Mecánica Dental	2,676,985,041	0.6%	3,733,591
ST 22-04-004-006 Ayudas Tecnicas - Ortesis	6,005,325,070	1.4%	8,375,628
Total	426,703,800,984		595,123,851

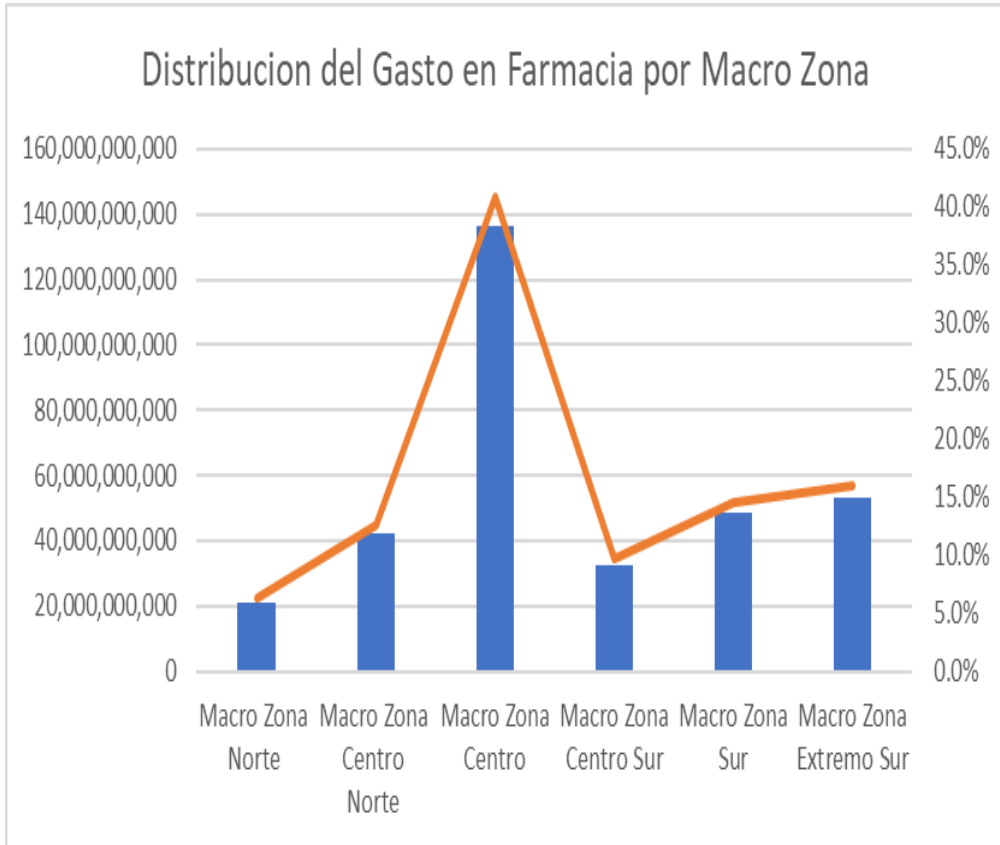


Distribución del Gasto



» Escenario Financiero del Gasto en Fármacos

Distribución de Gasto en Farmacia versus Gasto Total (Gasto Devengado en SIGFE – Agosto 2019)

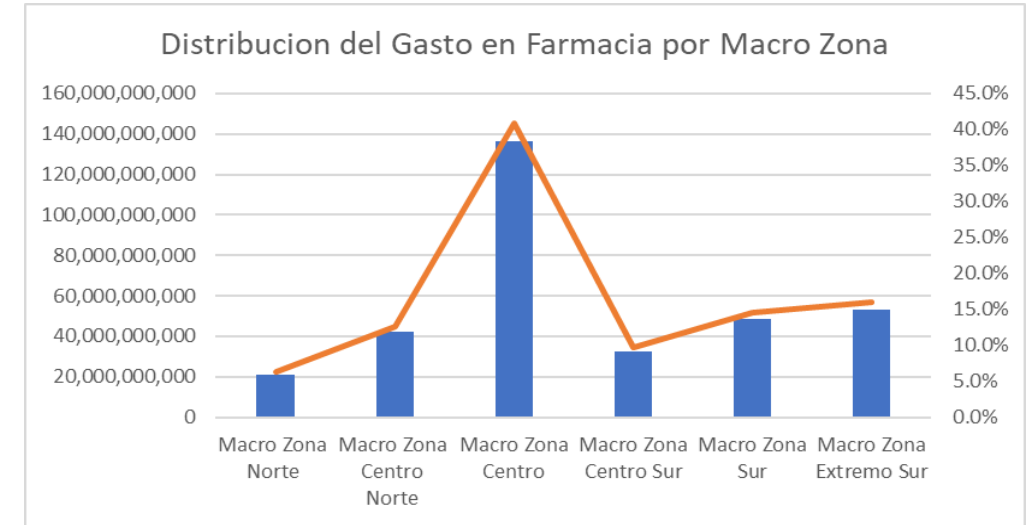


Distribución del gasto total devengado en farmacia por macro zona (Fuente SIGFE 2019 corte a Agosto)			
	cl\$	%	USD
Macro Zona Norte	21,210,809,332	6.3%	29,582,719
Macro Zona Centro Norte	42,232,965,737	12.6%	58,902,323
Macro Zona Centro	136,600,989,276	40.9%	190,517,419
Macro Zona Centro Sur	32,518,253,601	9.7%	45,353,213
Macro Zona Sur	48,325,333,315	14.5%	67,399,349
Macro Zona Extremo Sur	53,255,762,618	15.9%	74,275,820
Total	334,144,113,879		466,030,842

» Distribución del Gasto por Servicio y Participación Intermediada

Distribución por Servicio de Salud (Gasto Devengado en SIGFE a Agosto 2019)

Macro	Servicio de Salud	Gasto total devengado en farmacia por servicio (Fuente SIGFE 2019 a Agosto)	% de participación respecto de su macro	% de participación respecto del Total
Macro Norte	Servicio de Salud Arica	4,275,904,594	20.2%	1.3%
	Servicio de Salud Iquique	3,992,353,182	18.8%	1.2%
	Servicio de Salud Antofagasta	8,582,855,968	40.5%	2.6%
	Servicio de Salud Atacama	4,359,695,588	20.6%	1.3%
	Totales	21,210,809,332	100%	6.3%
Macro Centro-Norte	Servicio de Salud Coquimbo	14,513,937,483	34.4%	4.3%
	Servicio de Salud Valparaiso - San Antonio	9,477,747,595	22.4%	2.8%
	Servicio de Salud Vina Del Mar - Quillota	14,276,977,593	33.8%	4.3%
	Servicio de Salud Aconcagua	3,964,303,066	9.4%	1.2%
	Totales	42,232,965,737	100%	12.6%
Macro Centro	Servicio de Salud Metropolitano Oriente	24,600,854,441	18.0%	7.4%
	Servicio de Salud Metropolitano Central	21,358,718,749	15.6%	6.4%
	Servicio de Salud Metropolitano Sur	25,934,348,587	19.0%	7.8%
	Servicio de Salud Metropolitano Norte	16,293,214,856	11.9%	4.9%
	Servicio de Salud Metropolitano Occidente	21,047,730,486	15.4%	6.3%
	Servicio de Salud Metropolitano Sur - Oriente	23,550,302,185	17.2%	7.0%
	Hospital Padre Alberto Hurtado	3,062,325,725	2.2%	0.9%
	CRS Maipu	211,390,689	0.2%	0.1%
	CRS Peñalolen Cordillera Oriente	542,103,558	0.4%	0.2%
		Totales	136,600,989,276	100%
Macro Centro-Sur	Servicio de Salud Lib. Grl. Bernardo OHiggins	12,262,055,990	37.7%	3.7%
	Servicio de Salud Maule	20,256,197,611	62.3%	6.1%
	Totales	32,518,253,601	100%	9.7%
Macro Sur	Servicio de Salud Nuble	9,173,116,387	19.0%	2.7%
	Servicio de Salud Concepcion	17,370,164,612	35.9%	5.2%
	Servicio de Salud Talcahuano	7,403,159,864	15.3%	2.2%
	Servicio de Salud Bio Bio	8,706,593,258	18.0%	2.6%
	Servicio de Salud Arauco	2,278,903,740	4.7%	0.7%
	Servicio de Salud Araucania Norte	3,393,395,454	7.0%	1.0%
	Totales	48,325,333,315	100%	14.5%
Macro Extremo Sur	Servicio de Salud Araucania Sur	19,643,756,186	36.9%	5.9%
	Servicio de Salud Valdivia	8,457,807,416	15.9%	2.5%
	Servicio de Salud Osorno	5,209,953,250	9.8%	1.6%
	Servicio de Salud del Reloncavi	10,393,815,010	19.5%	3.1%
	Servicio de Salud Aysen Del Grl. Carlos I. del Campo	2,569,279,572	4.8%	0.8%
	Servicio de Salud Magallanes	4,625,140,608	8.7%	1.4%
	Servicio de Salud Chiloé	2,356,010,576	4.4%	0.7%
	Totales	53,255,762,618	100%	15.9%



Monto Total de productos Farmacéuticos \$ 426.703.800.984

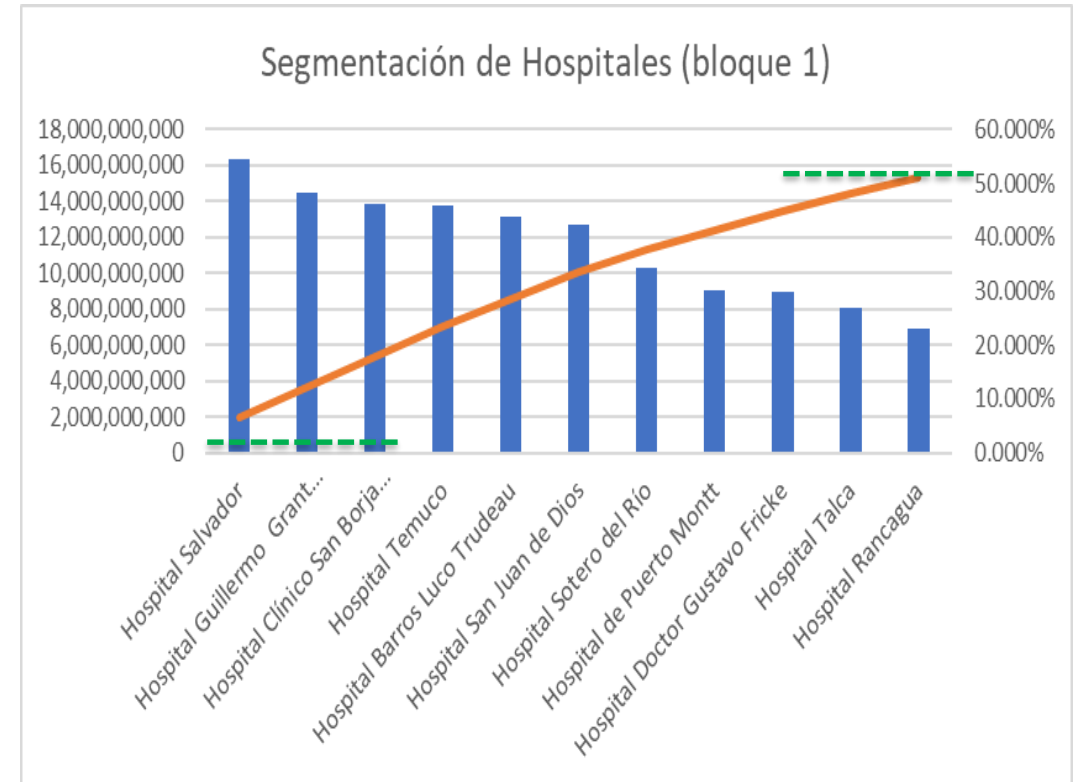
Monto Total en Farmacia por Servicio de Salud \$ 334.144.113.879
(78,3% del monto total)

← Segmentación

» Distribución del Gasto por Servicio y Participación Intermediada

Distribución por Establecimiento (Gasto Devengado en SIGFE a Agosto 2019) segmentado y priorizado según participación

Macro	Servicio de Salud	Establecimiento EAR e Invitados	Gasto Total Devengado en Farmacia	% Acumulado
Macro Centro	Servicio de Salud Metropolitano Oriente	Hospital Salvador	16.377.028.407	6,545%
Macro Sur	Servicio de Salud Concepcion	Hospital Guillermo Grant Benavente	14.432.467.035	12,313%
Macro Centro	Servicio de Salud Metropolitano Central	Hospital Clínico San Borja Arriaran	13.822.873.609	17,837%
Macro Extremo Sur	Servicio de Salud Araucania Sur	Hospital Temuco	13.714.836.008	23,318%
Macro Centro	Servicio de Salud Metropolitano Sur	Hospital Barros Luco Trudeau	13.166.547.853	28,579%
Macro Centro	Servicio de Salud Metropolitano Occidente	Hospital San Juan de Dios	12.672.529.851	33,644%
Macro Centro	Servicio de Salud Metropolitano Sur - Oriente	Hospital Sotero del Río	10.290.311.608	37,756%
Macro Extremo Sur	Servicio de Salud del Reloncavi	Hospital de Puerto Montt	9.052.984.423	41,374%
Macro Centro-Norte	Servicio de Salud Vina Del Mar - Quillota	Hospital Doctor Gustavo Fricke	8.930.830.604	44,943%
Macro Centro-Sur	Servicio de Salud Maule	Hospital Talca	8.031.535.090	48,153%
Macro Centro-Sur	Servicio de Salud Libertador Grl. Bernardo OHiggins	Hospital Rancagua	6.873.916.905	50,900%



- 5 Hospitales de la Macro Centro
- 1 Hospital de la Macro Sur
- 2 Hospitales de la Macro Extremo Sur
- 1 Hospital de la Macro Centro Norte
- 2 Hospitales de la Macro Centro Sur

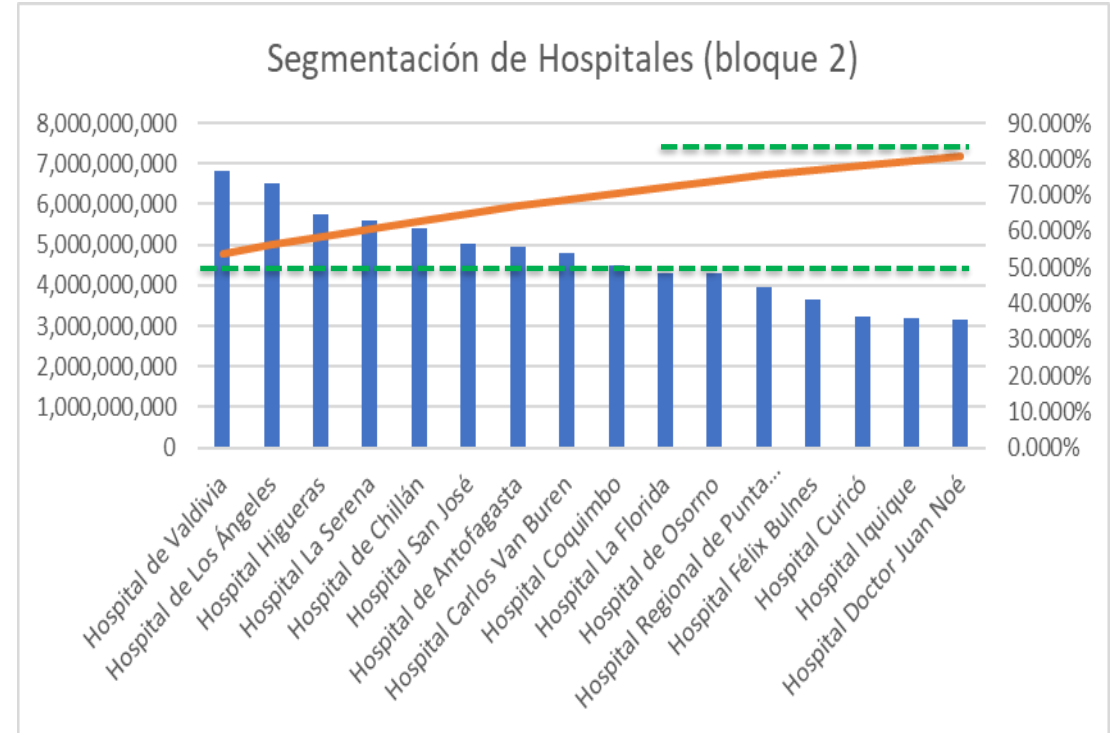


11 Hospitales que totalizan \$ 127.365.861.393 representan el 50% del gasto en farmacia a agosto 2019.

» Distribución del Gasto por Servicio y Participación Intermediada

Distribución por Establecimiento (Gasto Devengado en SIGFE a Agosto 2019)

Macro	Servicio de Salud	Establecimiento EAR e Invitados	Gasto Total Devengado en Farmacia	% Acumulado
Macro Extremo Sur	Servicio de Salud Valdivia	Hospital de Valdivia	6.803.711.250	53,619%
Macro Sur	Servicio de Salud Bio Bio	Hospital de Los Ángeles	6.505.740.195	56,219%
Macro Sur	Servicio de Salud Talcahuano	Hospital Higueras	5.755.724.767	58,519%
Macro Centro-Norte	Servicio de Salud Coquimbo	Hospital La Serena	5.607.630.629	60,760%
Macro Sur	Servicio de Salud Nuble	Hospital de Chillán	5.390.994.656	62,914%
Macro Centro	Servicio de Salud Metropolitano Norte	Hospital San José	5.011.651.965	64,917%
Macro Norte	Servicio de Salud Antofagasta	Hospital de Antofagasta	4.939.459.964	66,891%
Macro Centro-Norte	Servicio de Salud Valparaíso - San Antonio	Hospital Carlos Van Buren	4.802.032.593	68,810%
Macro Centro-Norte	Servicio de Salud Coquimbo	Hospital Coquimbo	4.473.428.860	70,598%
Macro Centro	Servicio de Salud Metropolitano Sur - Oriente	Hospital La Florida	4.317.695.299	72,324%
Macro Extremo Sur	Servicio de Salud Osorno	Hospital de Osorno	4.296.526.620	74,041%
Macro Extremo Sur	Servicio de Salud Magallanes	Hospital Regional de Punta Arenas	3.971.081.912	75,628%
Macro Centro	Servicio de Salud Metropolitano Occidente	Hospital Félix Bulnes	3.637.319.299	77,081%
Macro Centro-Sur	Servicio de Salud Maule	Hospital Curicó	3.215.610.300	78,366%
Macro Norte	Servicio de Salud Iquique	Hospital Iquique	3.187.594.914	79,640%
Macro Norte	Servicio de Salud Arica	Hospital Doctor Juan Noé	3.142.798.707	80,896%



- 3 Hospitales de la Macro Centro
- 3 Hospitales de la Macro Sur
- 3 Hospitales de la Macro Extremo Sur
- 3 Hospitales de la Macro Centro Norte
- 1 Hospital de la Macro Centro Sur
- 3 Hospitales de la Macro Centro Norte



16 Hospitales que totalizan \$ 75.059.001.930 representan el 30% del gasto en farmacia a agosto 2019.

27 Hospitales de un total de 66 (EAR e Invitados) representan el 80 % del gasto en farmacia \$ 202.424.863.323

» Distribución de Intermediación (gasto devengado SIGFE a Agosto 2019)

Hospital	Farmacia- Compras Intermediadas	Farmacia- Compras Extra Sistema	Total \$	% Intermediación
Hospital Regional de Copiapó		2.073.614.361	2.073.614.361	0,0%
Instituto de Neurocirugía	101.329.173	522.498.993	623.828.166	16,2%
Hospital Sotero del Río	1.965.177.406	8.325.134.202	10.290.311.608	19,1%
Hospital Talca	1.641.706.740	6.389.828.350	8.031.535.090	20,4%
Hospital Linares	494.967.345	1.852.962.718	2.347.930.063	21,1%
Hospital Sanatorio El Pino	423.594.093	1.433.155.919	1.856.750.012	22,8%
Hospital de Antofagasta	1.143.213.246	3.796.246.718	4.939.459.964	23,1%
Hospital Roberto del Río	367.305.022	1.136.236.983	1.503.542.005	24,4%
Hospital Guillermo Grant Benavente	3.551.867.489	10.880.599.546	14.432.467.035	24,6%
Hospital San Juan de Dios de Los Andes	184.150.549	552.719.179	736.869.728	25,0%
Hospital San José	1.282.856.432	3.728.795.533	5.011.651.965	25,6%
Hospital Higuera	1.495.853.985	4.259.870.782	5.755.724.767	26,0%
Hospital Salvador	4.421.840.306	11.955.188.101	16.377.028.407	27,0%
Hospital de Chillán	1.463.760.483	3.927.234.173	5.390.994.656	27,2%
Hospital Claudio Vicuña	396.510.333	1.060.712.318	1.457.222.651	27,2%
Hospital de Coyhaique	352.597.123	887.627.696	1.240.224.819	28,4%
Hospital La Florida	1.261.717.283	3.055.978.016	4.317.695.299	29,2%
Hospital San Camilo de San Felipe	369.022.667	888.196.841	1.257.219.508	29,4%
Hospital Victoria	343.939.302	788.444.146	1.132.383.448	30,4%
Instituto Pedro Aguirre Cerda	11.511.103	23.863.199	35.374.302	32,5%
Hospital Padre Alberto Hurtado	1.023.750.975	2.038.574.750	3.062.325.725	33,4%
Hospital El Carmen	987.824.883	1.743.922.133	2.731.747.016	36,2%
Hospital De Urgencia Asistencia Pública	819.293.230	1.312.740.954	2.132.034.184	38,4%
Hospital Curicó	1.308.967.722	1.906.642.578	3.215.610.300	40,7%
Hospital Barros Luco Trudeau	5.453.552.552	7.712.995.301	13.166.547.853	41,4%
Hospital Temuco	5.754.824.719	7.960.011.289	13.714.836.008	42,0%
Hospital de Quillota	764.716.978	1.019.109.701	1.783.826.679	42,9%
Hospital Regional de Punta Arenas	1.702.578.551	2.268.503.361	3.971.081.912	42,9%
Hospital Santiago Oriente Luis Tisne	466.991.594	614.253.160	1.081.244.754	43,2%
Hospital La Serena	2.502.579.473	3.105.051.156	5.607.630.629	44,6%
Hospital de Los Ángeles	2.984.071.481	3.521.668.714	6.505.740.195	45,9%
Hospital Luis Calvo Mackenna	1.027.583.919	1.180.860.835	2.208.444.754	46,5%
Hospital de Calama	370.098.641	423.214.354	793.312.995	46,7%

Hospital	Farmacia- Compras Intermediadas	Farmacia- Compras Extra Sistema	Total \$	% Intermediación
Hospital del Tórax	1.294.400.179	1.458.294.280	2.752.694.459	47,0%
Hospital de Valdivia	3.221.747.253	3.581.963.997	6.803.711.250	47,4%
Hospital Exequiel González Cortés	945.070.469	1.044.266.809	1.989.337.278	47,5%
Hospital Ovalle	885.533.709	974.126.488	1.859.660.197	47,6%
Hospital de Quilpué	461.258.075	479.031.667	940.289.742	49,1%
Hospital de Osorno	2.220.628.515	2.075.898.105	4.296.526.620	51,7%
Hospital de Puerto Montt	4.742.053.748	4.310.930.675	9.052.984.423	52,4%
Hospital Iquique	1.675.278.318	1.512.316.596	3.187.594.914	52,6%
Hospital Coquimbo	2.368.327.306	2.105.101.554	4.473.428.860	52,9%
Hospital Penco Lirquén	167.873.081	143.498.534	311.371.615	53,9%
Hospital Castro	576.108.674	485.933.355	1.062.042.029	54,2%
Hospital Tome	200.463.100	158.222.376	358.685.476	55,9%
Hospital Rancagua	3.842.828.350	3.031.088.555	6.873.916.905	55,9%
Hospital San Fernando	613.640.229	475.314.630	1.088.954.859	56,4%
Hospital San Juan de Dios	7.224.867.848	5.447.662.003	12.672.529.851	57,0%
Hospital de Vallenar	337.331.320	247.883.189	585.214.509	57,6%
Hospital Doctor Gustavo Fricke	5.159.662.815	3.771.167.789	8.930.830.604	57,8%
Hospital Angol	522.835.969	379.995.253	902.831.222	57,9%
Hospital de Melipilla	377.621.897	264.897.870	642.519.767	58,8%
Hospital Doctor Juan Noé	1.929.522.448	1.213.276.259	3.142.798.707	61,4%
Hospital Clínico San Borja Arriaran	8.506.743.515	5.316.130.094	13.822.873.609	61,5%
Hospital de San Carlos	304.079.064	185.972.622	490.051.686	62,1%
Instituto Psiquiátrico	330.094.759	179.973.610	510.068.369	64,7%
Hospital Lota	246.309.299	132.521.947	378.831.246	65,0%
Hospital Félix Bulnes	2.377.681.140	1.259.638.159	3.637.319.299	65,4%
Hospital de Coronel	294.322.073	154.812.668	449.134.741	65,5%
Hospital Doctor Eduardo Pereira	429.456.189	213.140.545	642.596.734	66,8%
Instituto Nacional del Cáncer	1.997.083.550	863.706.563	2.860.790.113	69,8%
Hospital Curanilahue	478.522.440	206.640.208	685.162.648	69,8%
Instituto de Geriátrica	90.394.519	34.297.339	124.691.858	72,5%
Instituto Traumatológico	359.090.445	61.598.405	420.688.850	85,4%
Hospital Carlos Van Buren	4.802.032.593		4.802.032.593	100,0%
Hospital de Talagante	689.592.698		689.592.698	100,0%

Gasto devengado del sistema en Farmacia \$ 250.227.968.589 (74,8% del gasto total de Farmacia).

- Monto intermediado a la fecha (*) \$ 106.112.210.385 (42,4% en promedio en gasto).
- Monto adquirido a la fecha al extra sistema \$ 144.115.758.204

(*) Dicho monto no necesariamente implica que el 100% de las compras intermediadas representan la canasta CEM.

»» Objetivos estratégicos

Establecer procesos estándares que permitan trazabilidad a nivel de la red.

Disponer de códigos unificados que permitan identificar y valorizar existencias en bodegas principales y periféricas (compatible con norma NIC-SP). Trabajar esquema con CENABAST a nivel de CEM.

Compatibilizar dentro de la cadena logística la trazabilidad del proceso.

Determinar y establecer un único sistema informático de apoyo a la gestión logística a nivel de Servicio.

Potenciar la compra por volumen para alcanzar mejores precios, apoyando la labor de CENABAST en este ámbito.

Generar reportabilidad centralizada y en conjunto con CENABAST.

Potenciar un número creciente de fármacos como parte de la canasta CEM.

» Resultados Esperados

- Avanzar en mecanismos de compra conjunta de fármacos (Cenabast/Minsal/Red) que agreguen valor.
- Trabajar junto a Cenabast mecanismos que permitan una mayor flexibilidad a los establecimientos en sus procesos de compra.
- Potenciar junto a Cenabast el incremento de CEM para responder a los arsenales farmacológicos de los establecimientos.
- Trabajo hacia la RED para minimizar los quiebres de stock de los establecimientos en relación a fármacos.
- Trabajo hacia la RED para minimizar las mermas de fármacos.
- Trabajar en estandarizar procesos asociados a la logística.
- Disponer de Inventarios de fármacos actualizados y valorizados de la Red (bajo norma NIC-SP).
- Instaurar plataformas transversales e integradas que apoyen el proceso logístico como un todo.

- Respecto de los ahorros anuales:
 - Considerando un ahorro en precio 5% menor al contrastado con el precio del extra sistema, la cifra de ahorro estimada por este concepto es de: \$1.080.868.187. (base de calculo muy pesimista dado que se consiguen ahorros mayores))
 - Reducir la merma de los inventarios en un 1% implica un ahorro estimado de : \$ 2.502.279.686
 - El resultado por estos dos conceptos es de \$ 3.753.419.529 (app 6.7 millones de dólares)

 - Lo anterior implica generar mejoras en un 1% al proceso de gasto en fármacos que tenemos actualmente.

GRACIAS